

15/18 年度

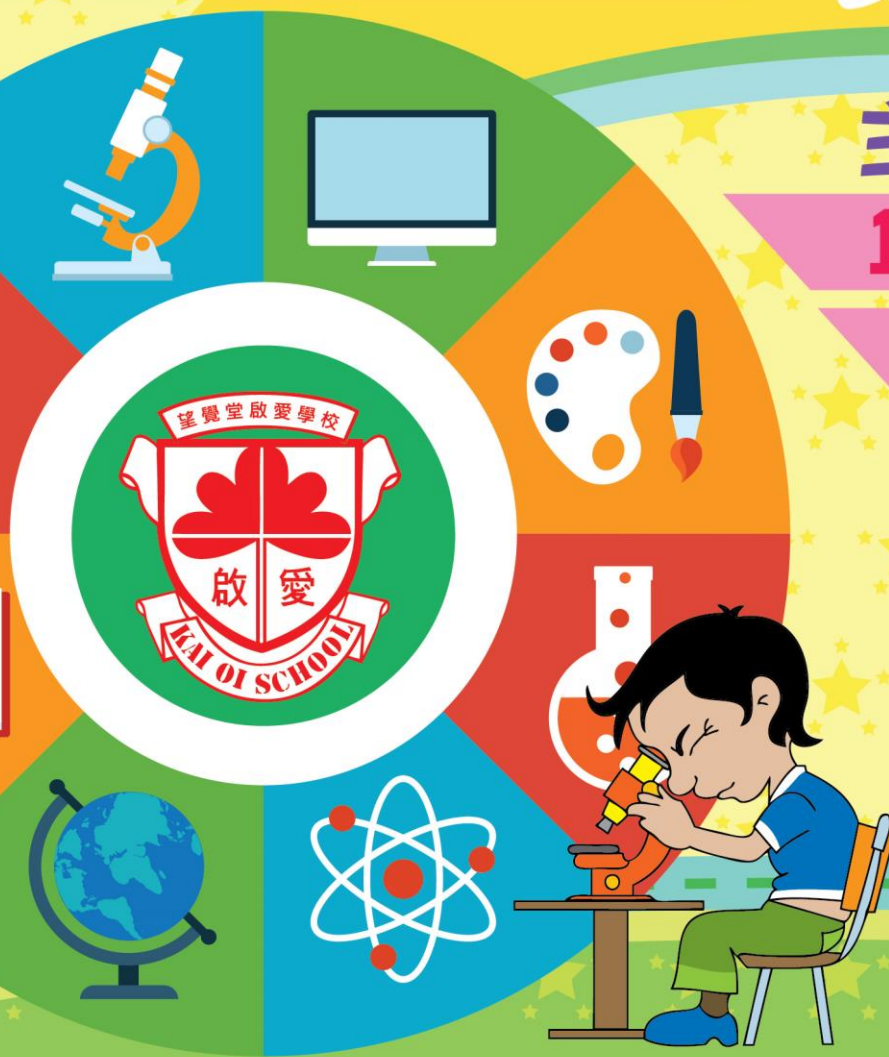
發展計劃

主題：

15/16 努力認真

16/17 主動進取

17/18 積極創新



目 錄

辦學宗旨、信念及使命-----	3
我們的現況及計劃大綱-----	4
(甲) 學與教-----	8
課程發展-----	8
教務-----	10
(乙) 學習支援-----	12
圖書-----	12
資源教學輔導-----	13
資訊科技-----	14
言語治療服務-----	16
(丙) 學生成長支援-----	17
訓導-----	17
啟發潛能教育-----	18
社會工作服務-----	19
教育心理學服務-----	20
健康教育及護理服務-----	21
靈育發展-----	22
聯課活動-----	24
(丁) 專業發展-----	25

中華基督教會望覺堂啟愛學校

辦學宗旨

推廣基督精神，實施愛心教育，使智障兒童能享受愉快的學校生活。在靈、德、智、體、群、美六育方面能有均衡的發展。儘量發揮他們的潛能，訓練他們的獨立能力，使他們健康地成長，服務他人，回饋社會。

信念

我們深信每一位學生都有著神的恩賜，可以發展所長。

使命

1. 以基督教「全人教育」為本，透過「健康學校」教育，培養學生正確的價值觀
2. 培養學生的共通能力及終身學習的態度，幫助他們融入社群
3. 營造愉快的學習環境
4. 為學生提供全方位及多元化學習，發展學生的多元智能
5. 營造「啟發潛能教育」校園文化
6. 推廣共融文化

我們的現況

在制訂學校發展計劃前，學校進行了「強、弱、機、危」分析，以了解學校本身的強項和不足之處及外在的契機和危機，從而釐定學校的發展重點，促進學校持續發展及提升學生的學習表現。

強項

（甲）學校文化

1. 行政架構：學校已建立完善的行政架構，幫助管理和發展工作。
2. 員工士氣：已建立正面和積極的工作士氣。
3. 基督教文化：學校已奠定基督教全人教育，建立關愛及互相支援的文化。
4. 啟發潛能教育：自 2009 年開始，本校已引入「啟發潛能教育」理念；並於 2011 年度獲得「啟發潛能教育」獎勵後，繼續刻意凝聚師生、家長對學校的歸屬感，希望學校每一位成員能在關愛和諧的氣氛中成長。

（乙）學與教

1. 課程發展：已建立校本的基礎課程及高中課程綱要雛型，積極完善校本課程，以提高「學與教」效能。
2. 教學策略：學校鼓勵教師運用多元化教學策略，以配合學生的興趣和能力進行教學。
3. 資訊科技支援：學校已陸續添置資訊科技設施，除幫助教師預備教材外，還為學生創切理想的資訊學習情境，與時並進。
4. 備課會：學校設有恆常的分組備課會議，建立教研文化，讓教師在教學上具反思的空間，以提升專業水平。

（丙）學生支援

1. 專業支援：學校繼續以跨專業支援模式，幫助學生成長，並照顧學生的個別學習差異。現與三所學校合併聘請一位教育心理學家，能有效地跟進學生的問題，及為教師、家長提供專業意見。此外，本校還聘有一位兼職職業治療師，幫助教師處理自閉症學童的行為情緒問題。
2. 健康學校：學校繼續參加「躍動·突破」培育計劃，以培養學生建立良好的習慣，並要求家長配合，使學生得以健康地成長。
3. 課外活動：學校已盡用現有空間，開設多項聯課活動；近年更得到花園街室內運動場及花墟球場的場地安排，讓學生有較正式的體育場地上課，場地同時能進行籃球訓練。此外，學校更租借九龍公園泳池作為學生游泳訓練之用。

(丁) 其他

1. 家校合作：學校與家長的關係密切，家教會對學校有濃厚的歸屬感，會內的核心成員擔任了家長及學校之間的橋樑，讓家長更了解學校，達致家校合作的果效。此外，家長不時為學校擔當義工的角色，為學校提供大量的人力資源。
2. 學校重置：全體師生及家長已得悉學校將於 2018 年遷往新校，並對未來的發展已有一定的期望和抱負。

弱項

(甲) 學校文化

1. 中層管理經驗較淺，對學校的政策未夠熟習，以致未能發揮領導的效能。
2. 新入職員工較多，難以在短期內提升員工的要求，發展較慢。

(乙) 學與教

1. 課程領導較薄弱，發展較慢。
2. 員工經驗較淺，未能建立教學的信心，在教學策略及技巧方面之變化幅度不大。
3. 學校空間不足，要合班上課，難以提供有效的分組學習。
4. 學校欠缺空間，未能有系統地存放大型的教學資源，因而影響教師自製教具的動機，直接影響學生的學習。

(丙) 學生支援

1. 由於學校空間不足，未能開設 12 班，以致教師及社會工作人員的人手編制不足，難以照顧學生問題。
2. 學生的家庭背景比前複雜，需更多人手及專業員工跟進，社會資源亦未能跟進當區的家庭問題，以致學生未能得到適切的照顧。
3. 由於課後活動較多，員工未有足夠空間商討跨專業支援協作計劃，特別是自閉症學童較多，須不同專業人士跟進。
4. 學生每天需要在擠塞的道路上落校車，有一定程度的危險，且對員工造成很大的壓力。
5. 近年收錄較多南亞族裔學童，他們的背景文化往往影響學生的行為習慣。
6. 員工工作間的空間不足，對健康有很大的影響。

(丁) 其他

1. 近年入讀本校的學生能力較為參差，在特殊學習需要的程度落差較大，使老師頗感吃力。
2. 受社會風氣影響，學生的道德標準有低落的趨勢。
3. 在現時的社會氛圍下，家長對學校要求不斷增加，以致工作量有加無減，加重教職員的工作壓力。

契機

1. 辦學團體支持學校的發展方向，在校政方面給予較大的自由度及靈活性，讓學校得以全面發揮。
2. 學校已落實重置計劃，預算於 2018 年遷校，給予師生理想的校園環境，並可進一步發展願景。
3. 員工普遍持正面及積極態度，對學校改革有很大的幫助。
4. 學校可因應員工流動的時機，逐步落實專科專教的政策，以提升學與教的質素，加強學校的競爭力。
5. 學校可繼續運用優勢，發展學生的多元智能。
6. 繼續利用學校現有的網絡，於社區爭取較大的資源。

危機

1. 近年適齡學生人數增加，不致出現收生問題。預算 3 年後問題才會浮現，因校區遷往深水埗，對學校造成競爭壓力。
2. 居住較偏遠的學生需乘搭公共交通工具或校車上學，在高通漲的情況下，難以找到校車營辦商經營，若學校搬遷，會進一步削弱競爭力。
3. 政府大力推行融合教育，致學校收生更趨困難，學校前景欠缺明朗，影響員工士氣，使學校流失有潛質的員工。

分析現況，訂定計劃大綱

學校的三年發展計劃以循序漸進的層次分為三個年度主題，第一年為「努力認真」，第二年「主動進取」，第三年「積極創新」，並透過以下三個關注事項落實三年發展計劃的各項工作。

- (一)建構努力認真、主動進取及積極學習的校風；
- (二)加強對學生的專業支援及照顧個別差異；
- (三)推行 Wifi900 計劃，以發展電子化校園。

除落實上述各項重點工作外，建立良好校風對學校長遠發展是十分重要的，一所成功的學校，不單要求學生能建立努力和認真的態度，員工也必須本著這態度才能建立團隊精神，提升工作效能至卓越的高峰，這都是最基本的關注事項。

另本校近年收錄較多南亞族裔的學生，他們來自不同的文化背景，學習能力差異較大。再加上插班生的人數增加，故照顧學生的個別差異也是學校關注事項之一，本校希望透過不同專業的支援和照顧，讓學生適應學習環境，提升自信心，更能主動學習，以發揮他們的才能。

在未來的歲月當中，學校將會重置，而新校舍將為學生在空間和設施方面提供一個更理想的校園給學生學習；適藉政府推出 WiFi900 計劃，學校可在這段時間首先進行一系列的預備工作，包括軟硬件的設置及相關的教師培訓，先從小型的試驗出發，遷校後繼續以「電子校園」為目標，並進一步發展資訊科技教育的工作。

學校發展計劃(2015 至 2018 年度)

(甲) 學與教 - 課程發展

關注事項	策 略	預期成果 / 目標	策略執行時間表		
			15/16	16/17	17/18
建 構 努 力 認 真、主動進取 及積極學習的 校風	<ul style="list-style-type: none"> ● 修繕校本課程 				
	1. 編訂校本課程總目及架構	◆ 完成校本課程總目及架構	✓		
	2. 修繕內容				
	3. 按教育局課程發展文件，檢視及修繕各科校本課程	◆ 完成修繕語文、數學、常識、通識校本課程綱要	✓	✓	✓
		◆ 完成修繕各術科校本課程綱要	✓	✓	✓
	<ul style="list-style-type: none"> ● 發展課程內容 				
	1. 生涯規劃 撰寫課程、增潤課程、商校合作、	◆ 統合全校課程中有關生涯規劃的學習元素	✓	✓	
	2. 健康管理與社會關懷	◆ 完成三年的高中學習內容	✓		
	3. 高中實踐科 編寫三年學習內容(與高中組合作)		✓	✓	✓
	4. 配合「躍動・突破」培育計劃，優化個人健康及情緒健康範疇的教學資料	◆ 完成該 2 個範疇的教學資料	✓	✓	

學與教 - 課程發展

關注事項	策 略	預期成果 / 目標	策略執行時間表		
			15/16	16/17	17/18
建構努力認真、主動進取及積極學習的校風	<ul style="list-style-type: none"> ● 發展校本評估 				
	<ol style="list-style-type: none"> 1. 學習進程架構 透過工作坊、試行搜証、協調會，協調教職員運用學習進程架構 (與專業發展組合作) 2. 優化校本使用指引及流程，並發展合適的紀錄表格及貯存平台 (與資訊科技組合作) 3. 修繕單元學習報告 搜集家長及教師的意見，因應效度修繕單元學習報告 	<ul style="list-style-type: none"> ◆ 強化高中主科科任，使用學習進程架構反映學生學習進度，及檢視學與教的能力 ◆ 協調基礎課程發展及運用學習進程架構 ◆ 更有效報告學習成果 	✓	✓	✓
推行 Wifi900 計劃，以發展電子化校園	<ul style="list-style-type: none"> ● 學生學習概覽電子化 				
	<ol style="list-style-type: none"> 1. 設計高中概覽詳情 2. 製作開發軟件 3. 試用系統 4. 完善系統 	<ul style="list-style-type: none"> ◆ 90%高中教師能透過電子化系統了解學習概覽 ◆ 90%高中教師能應用學習概覽軟件 ◆ 中四班試行系統 ◆ 於高中班試行系統 	✓	✓	✓

教與學 - 教務

關注事項	策 略	預期成果 / 目標	策略執行時間表		
			15/16	16/17	17/18
建構努力認真、主動進取及積極學習的校風	推行認真學習校風 ● 培養學生上學勤到的態度 1. 在校平日上課勤到 2. 參與校外活動或學習勤到	◆ 90%學生能於平日上學勤到，包括勤學及準時上學 ◆ 80%學生能於參與校外活動或學習時勤到，包括勤學及準時上學 ◆ 80%老師及支援教職員認為有關策略能提升學生上學勤到率	✓	✓ ✓	✓
	● 培養學生認真上課的態度 1. 合宜的姿勢上課 2. 主動/積極參與活動 3. 用心完成堂課/作業	◆ 90%學生能於主科中達到在課堂中認真學習的基本準則 ◆ 30-50%學生能於主科中達到勤學龍虎榜最高獎勵 ◆ 80%老師及支援教職員認為有關策略能提升學生於課堂中認真學習的態度	✓	✓	✓
	● 培養學生準時繳交家課的習慣 1. 在家完成家課 2. 準時帶回校繳交 3. 願意接受家長的督導	◆ 70-90%學生能準時繳交家課 ◆ 70-90%學生能準時繳交家課	✓	✓	✓
	● 家長支援 1. 在家督導子女完成家課 2. 提醒上學勤到及上課認真	◆ 60%家長曾支援學生在家認真學習	✓	✓	✓

教與學 - 教務

關注事項	策 略	預期成果 / 目標	策略執行時間表		
			15/16	16/17	17/18
加強對學生的專業支援及照顧個別差異	● 為學生訂定個別輔導計劃 1. 為學習能力較大差異學生訂定個別輔導計劃 2. 為學生行為情緒有較大差異的學生訂定個別輔導計劃	◆ 目標學生的學習自信心有所提升 ◆ 目標學生的學習能力有所提升 ◆ 目標學生的行為情緒得以疏導 ◆ 目標學生的行為情緒有所改善	✓	✓	✓
	● 支援非華語學生學習中文計劃 1. 開設中文輔導小組 2. 舉辦認識中華文化習俗活動 3. 聘請南亞族裔導師協助家長，以提升家校合作果效	◆ 學生學習中文的興趣得以提升 ◆ 學生適應本地文化 ◆ 家長能配合學校要求管教子弟	✓	✓	✓

(乙)學習支援 – 圖書

關注事項	策 略	預期成果 / 目標	策略執行時間表		
			15/16	16/17	17/18
建構努力認真、主動進取及積極學習的校風	● 提升學生閱讀興趣				
	1. 主題好書推介	◆ 50%學生能借閱推介的主題圖書	✓	✓	✓
	2. 認真閱讀獎勵計劃	◆ 80%學生能遵守圖書館守則及專心閱讀	✓	✓	✓
	3. 積極借書獎勵計劃	◆ 70%達到借閱圖書的指標(不同班級有不同的借書數量指標)		✓	✓
	4. 親子閱讀計劃	◆ 60%學生參與親子閱讀計劃	✓	✓	✓
	● 圖書館服務生訓練				
		◆ 同學能以認真的態度協助圖書館日常運作			
		◆ 同學能以親切態度為同學進行伴讀或提供適切的服務	✓	✓	✓
		◆ 學生能透過參與服務去培養積極認真的精神			

學習支援 – 資源教學輔導

	策 略	預期成果 / 目標	策略執行時間表		
			15/16	16/17	17/18
加強對學生的專業支援及照顧個別差異	<ul style="list-style-type: none"> ● 加強專業支援計劃 				
	1. 職業治療師與教師及家長協作計劃	<ul style="list-style-type: none"> ◆ 資源輔導教師能按職業治療師意見為自閉症學童安排合適的感統訓練 ◆ 最少有 20 位家長接受職業治療師個別的指導，能在家為自閉症的學童提供訓練 ◆ 80%老師認為參與個別訓練的學生在管理情緒的能力上提升 	✓	✓	✓
	2. 本校言語治療師與教師協作計劃，改善社交情緒小組的教學策略	<ul style="list-style-type: none"> ◆ 70%社交小組自閉症學童在社交溝通方面有進步 	✓	✓	✓
	3. 教育心理學家與教師協作計劃，處理行為偏差較嚴重的學童	<ul style="list-style-type: none"> ◆ 80%負責老師認為教育心理學家所提供的專業意見有幫助 	✓	✓	✓
	<ul style="list-style-type: none"> ● 加強使用「結構化教學，TEACCH」入班支援的策略 	<ul style="list-style-type: none"> ◆ 資源教師及課堂教師均認為學生的學習及課堂常規表現有所進步 	✓	✓	✓

學習支援 – 資訊科技

關注事項	策 略	預期成果 / 目標	策略執行時間表		
			15/16	16/17	17/18
推行 Wifi900 計劃，以發展電子化校園	● 完善資訊科技設備及引入程式 1. 更換電腦網域伺服器，以增加效率	◆ 100%的電腦及流動電腦裝置能連線至伺服器，使用校內網絡資源 ◆ 伺服器的容量提升至 3TB 或以上，並可供 100%的教師使用	✓		
	2. 提升互聯網連線速度，以改善校內的上下載速度	◆ 100%教職員及學生，能使用不少於 100MB 的互聯網連線速度	✓	✓	✓
	3. 添購 25-50 台平板電腦，供推行電子學習之用	◆ 為每次 1 班至 3 班學生提供應用平板電腦的機會	✓	✓	
	4. 更新校園電視台系統	◆ 最少每週一次利用電視台系統進行活動	✓	✓	✓
	● 優化資訊科技學習 1. 引入電子書計劃	◆ 20%或以上的教職員能製作電子書及流動應用程式		✓	✓
	2. 運用電腦控制系統，協助老師處理學生在課堂上使用平板電腦/電腦的秩序問題	◆ 60%教師於電腦課，能使用電腦控制系統 ◆ 60%老師於電腦課，能運用電腦控制系統有效管理學生在課堂上使用平板電腦/電腦的秩序問題	✓	✓	

學習支援 – 資訊科技

	策 略	預期成果 / 目標	策略執行時間表		
			15/16	16/17	17/18
推行 Wifi900 計劃，以發展電子化校園	● 完善管理系統的配套	◆ 100%的教職員能使用 Google 日曆查看學校日程資料	✓	✓	✓
	1. 引入 Google 日曆服務將相關日程資料電子化				
	2. 引入 Google 雲端協助校內評估問卷電子化	◆ 30%或以上的教職員能利用 Google 雲端系統製作問卷	✓	✓	
		◆ 100%教職員能利用 Google 雲端系統回應問卷			
	3. 引入 Barcode 或 QR Code 進行盤點工作	◆ 校內物資管理能逐步電子化，方便盤點工作		✓	✓
	4. 開設學生個人得獎紀錄檔案	◆ 有效地整理及羅列學生的得獎紀錄	✓	✓	
	5. 將學生個人檔案資料電腦化	◆ 有系統地將學生的個人資料紀錄		✓	✓
	6. 將學生的背景資料以 PDF 形式存為電腦檔案	◆ 能將中學學生個人資料電腦化		✓	✓

學習支援 – 言語治療服務

關注事項	策 略	預期成果 / 目標	策略執行時間表		
			15/16	16/17	17/18
加強對學生的專業支援及照顧個別差異	<ul style="list-style-type: none"> ● 提升學生的語言和溝通智能 <ol style="list-style-type: none"> 1. 個別訓練 2. 小組訓練：高中班溝通課、遊戲小組，南亞裔溝通、動感小組 	<ul style="list-style-type: none"> ◆ 90%學生在語言及溝通能力上有進步，及平均在四個範疇中接受五個訓練項目 ◆ 80%學生能在小組之訓練項目中，提升語言及溝通智能。 	✓	✓	✓
	<ul style="list-style-type: none"> ● 科組協作及支援計劃 <ol style="list-style-type: none"> 1. 言語治療組/常識及通識科協作教學 	<ul style="list-style-type: none"> ◆ 75%常識/通識科老師認為言語治療師的介入能提升學生的語言智能，及 70%學生的語言智能得以提升 	✓	✓	✓
	<ul style="list-style-type: none"> ● 資源組老師支援計劃 <ol style="list-style-type: none"> 1. 社交溝通小組及個別訓練 2. 為資源教師提供專業意見 	<ul style="list-style-type: none"> ◆ 70%資源組老師的語言導引技巧得以提升，及 70%學生的語言運用機會及溝通能力有增長 	✓	✓	✓
	<ul style="list-style-type: none"> ● 為社工組社交小組提供支援 	<ul style="list-style-type: none"> ◆ 社工組一致認為專業支援能為學生提升語言及溝通能力 	✓	✓	✓
	<ul style="list-style-type: none"> ● 為教師提供專業發展支援 <ol style="list-style-type: none"> 1. 舉辦教師工作坊 	<ul style="list-style-type: none"> ◆ 80%出席工作坊之教師認為工作坊對其教學工作有幫助 		✓	
	<ul style="list-style-type: none"> ● 優化親子溝通訓練計劃 	<ul style="list-style-type: none"> ◆ 80%參與計劃之家長的語言導引技巧得以提升 	✓	✓	✓

(丙) 學生成長支援 – 訓導

關注事項	策 略	預期成果 / 目標	策略執行時間表		
			15/16	16/17	17/18
建構努力認真、主動進取及積極學習的校風	<ul style="list-style-type: none"> ● 培養學生良好品德、建立正確人生觀及價值觀 				
	1. 與社工組及宗教組推行「生命教育」	◆ 80%參加同學能建立正確人生觀及價值觀	✓	✓	✓
	2. 與社工組合作舉行家長講座以增強家長培養子女品德的意識		✓	✓	
	<ul style="list-style-type: none"> ● 培養學生勤力上學的習慣 				
	1. 修訂及完善賞罰制度	◆ 95%以上的學生明白學校的賞罰	✓	✓	✓
	2. 透過週訓及每週之星鼓勵學生養成勤學的習慣	◆ 90%學生達到勤學的指標	✓	✓	✓
	<ul style="list-style-type: none"> ● 培養學生遵守課室規則 				
	1. 透過每週之星及課室秩序比賽以鼓勵學生遵守	◆ 80%學生能達到課室規則的要求	✓	✓	✓
	2. 透過推行個人獎勵計劃以培養學生遵守課室規則	◆ 90%以上的學生能達到課室規則的要求	✓	✓	✓

學生成長支援 – 啟發潛能教育

關注事項	策 略	預期成果 / 目標	策略執行時間表		
			15/16	16/17	17/18
建構努力認真、主動進取及積極學習的校風	● 加強關愛文化				
	1. 定期貼出成績、操行表現好的學生照片(於教員室、走廊或地下大堂貼上表現良好的學生照片)	◆ 80%學生達標	✓	✓	✓
	2. 增加與家長的溝通(邀請家長出席參與校內活動，例如 IE 生日會)	◆ 加強家校合作有所提升		✓	✓
	3. 於每班設 IE 大使，令同學間更融和及協調，培養互相關愛同學的精神	◆ 80%教員認為班內師生有互相交流及相處融和		✓	✓
加強對學生的專業支援及照顧個別差異	● 發掘學生潛能				
	1. 啟愛風 SHOW 台 每週讓不同的學生於禮堂作不同範疇的表演	◆ 讓 30%學生提升自信	✓	✓	✓

學生成長支援 – 社會工作服務

關注事項	策 略	預期成果 / 目標	策略執行時間表		
			15/16	16/17	17/18
加強對生的專業支援及照顧個別差異	<ul style="list-style-type: none"> ● 培養學生良好品德、建立正確人生觀及價值觀 				
	1. 推行高中獎勵計劃 2. 「品格學長」計劃 3. 與宗教組及訓導組推行「生命教育」	<ul style="list-style-type: none"> ◆ 70%高中同學獲獎勵 ◆ 80%參加同學能培養良好品格 ◆ 80%參加同學能建立正確人生觀及價值觀 	✓ ✓ ✓	✓ ✓	✓ ✓
	<ul style="list-style-type: none"> ● 支援有情緒行為的學生 				
	1. 個別輔導 2. 小組輔導	<ul style="list-style-type: none"> ◆ 70%有情緒行為的學生能改善及管理情緒 	✓ ✓	✓ ✓	✓ ✓
	<ul style="list-style-type: none"> ● 家校合作 				
	1. 與教育心理學家合辦「家長教育」活動 2. 與教育心理學家合辦「教師與家長溝通技巧」工作坊 3. 照顧新生家長	<ul style="list-style-type: none"> ◆ 50%家長能提升管教子女的能力 ◆ 80%同事能掌握有效的家校溝通技巧 ◆ 70%家長表示得到照顧，更能了解學生在校的情況 	✓ ✓ ✓	✓ ✓	✓ ✓
建構努力認真、主動進取及積極學習的校風	4. 家長配合學校推行認真學習計劃，督導學生勤學、用心做家課及準時參加校外活動及應用學習課程	<ul style="list-style-type: none"> ◆ 90%家長能接收學校這正面訊息並能鼓勵學生配合認真學習的態度 ◆ 95%參與校外活動及應用學習課程的學生能準時出席 	✓	✓	✓

教育心理學服務

關注事項	策 略	預期成果 / 目標	策略執行時間表		
			15/16	16/17	17/18
教育心理學 支援服務	● 深化個別行為情緒治療的服務	◆ 個案學生的行為情緒得到舒緩	✓	✓	✓
	● 擴大服務對象至教師	◆ 減低教師的工作壓力	✓	✓	✓
	● 為初中同學提供社交技能訓練	◆ 提升 60%初中同學的社交技能	✓		

學生成長支援 – 健康教育及護理服務

關注事項	策 略	預期成果 / 目標	策略執行時間表		
			15/16	16/17	17/18
	● 健康生活 – 睡眠習慣 1. 家長講座 2. 學生工作坊	◆ 80%參加的家長認識健康睡眠的重要性 ◆ 70%參加的學生能改善睡眠習慣	✓ ✓		
加強對學生的專業支援及照顧個別差異	● 飲食習慣 1. 適飲適計活動 2. 健康飲食講座 3. 營養早餐日 4. 節日小派對 5. 親子健康小食製作班	◆ 70%學生懂得適當補充水份 ◆ 80%學生身體水份合乎建議 ◆ 70%學生飲食習慣有所改善		✓ ✓ ✓	✓ ✓
	● 躍動・突破培育計劃-情緒健康 1. 舉辦探索成長路活動 - 情緒主人	◆ 70%對情緒有正確的認識 ◆ 70%學生能用適當的方法表達及發洩情緒	✓ ✓	✓ ✓	
	● 運動計劃及休閒活動 1. 午間健體操 2. 健體操比賽 3. 活力親子日 4. FIT FIT 健體小組 5. 探索成長路活動-善用餘暇	◆ 80%學生能掌握健體操動作 ◆ 60%學生訂下個人運動計劃 ◆ 70%參加 FIT FIT 健體小組的學生能培養運動習慣 ◆ 70%學生有最少一次參與餘暇活動的經驗	✓ ✓	✓ ✓ ✓	✓ ✓ ✓

學生成長支援 – 靈育發展

關注事項	策 略	預期成果 / 目標	策略執行時間表		
			15/16	16/17	17/18
建 構 努 力 認 真、主動進取 及積極學習的 校風	● 堂校合作 本組與望覺堂教牧同工合作推動以下校內的學生宗教活動 1. 透過早會、祝福禮、團契、節期崇拜、主日學和信仰活動，帶領學生學習神的話語，引導學習感恩，以禱告實踐聖經真理 2. 學生事工 3. 教育主日 4. 午息信仰活動 5. 邀請啟愛學生參加主日學	◆ 80%以上學生主動參與各項活動 ◆ 50%參與的學生能按照聖經真理行事 ◆ 高中學生對信仰有一定程度的認識 ◆ 參加主日學人數有所增加	✓ ✓ ✓ ✓ ✓	✓ ✓ ✓ ✓ ✓	✓ ✓ ✓ ✓ ✓
	● 教職員事工 1. 早晨祈禱會 2. 教職員團契 3. 家長事工(由社工組跟進)	● 接納基督教的教職員人數有所增加 ● 建立校園關愛的精神	✓ ✓ ✓	✓ ✓ ✓	✓ ✓ ✓

學生成長支援 – 靈育發展

關注事項	策 略	預期成果 / 目標	策略執行時間表		
			15/16	16/17	17/18
建構努力認真、主動進取及積極學習的校風	● 靈育發展				
	1. 背誦每月金句及禱文	◆ 80%的學生能於一學年內背誦最少8句金句及三篇禱文	✓	✓	✓
	2. 邀請福音機構到校分享，以強化生命教育	◆ 全體學生參與各安排的活動	✓	✓	✓
	3. 設生命大使，以鞏固學生的基督教價值觀「關愛」及「感恩」，培育學生的生命素質		✓	✓	✓
	4. 設感恩行動小冊子	◆ 70%學生能於成長冊內記錄感恩事項	✓	✓	✓
	5. 關懷行動小冊子	◆ 70%以上的學生能於成長冊內記錄自己曾為別人代禱的次數	✓	✓	✓

學生成長支援 – 聯課活動

關注事項	策 略	預期成果 / 目標	策略執行時間表		
			15/16	16/17	17/18
建 構 努 力 認 真、主動進取 及積極學習的 校風 加強對學生的 專業支援及照 顧個別差異	<ul style="list-style-type: none"> ● 鼓勵學生認真及積極參與課外活動 <ol style="list-style-type: none"> 1. 課外活動勤到獎勵 2. 課外活動積極參與獎勵 	<ul style="list-style-type: none"> ◆ 學生課外活動出席率平均高於 85% 學生 			
	<ul style="list-style-type: none"> ● 優化聯課活動小組，發展學生多元智能 <ol style="list-style-type: none"> 1. 增設其他不同領域的小組 2. 增設聯課活動中的拔尖小組，培訓體藝中的精英學生 	<ul style="list-style-type: none"> ◆ 80%學生參加至少一個聯課活動小組 ◆ 30%學生接受拔尖小組的精英訓練 ◆ 精英代表隊人數有所增加 	✓ ✓	✓ ✓	✓
	<ul style="list-style-type: none"> ● 培育學生的獨立能力 <ol style="list-style-type: none"> 1. 透過歷奇、自我挑戰的活動（如外展訓練、乘風航、越野/定向比賽等），讓學生肯定自我，培育堅毅的精神，提升其解難能力 	<ul style="list-style-type: none"> ◆ 增加活動次數 20% ◆ 95%學生每年至少參加一項歷奇、自我挑戰的活動 	✓	✓	✓

(丁)專業發展

關注事項	策 略	預期成果 / 目標	策略執行時間表		
			15/16	16/17	17/18
推行 Wifi900 計劃，以發展電子化校園	<ul style="list-style-type: none"> 發展電子化進修記錄 <ol style="list-style-type: none"> 利用 Google 表單進行教職員進修講座記錄 	<ul style="list-style-type: none"> 100%教職員利用 Google 表單進修講座登記 100%教職員懂得利用 Google 月曆查看每天外出進修職員名單 	<div>✓</div> <div>✓</div>		
	<ul style="list-style-type: none"> 加強教職員個人專業發展規劃 <ol style="list-style-type: none"> 更新同事的履歷，並為每位教師開設一個電子專業發展檔案 擬訂個人進修計劃 	<ul style="list-style-type: none"> 每位教職員均設有專業發展檔案 100%教職員於學期草擬個人進修計劃 	<div>✓</div> <div>✓</div>	<div></div> <div>✓</div>	<div></div> <div>✓</div>
	<ul style="list-style-type: none"> 完善教師入職啟導計劃 <p>完善師徒制的計劃及啟導配對</p>	<ul style="list-style-type: none"> 100%新入職教師能表示師徒制對適應本校文化及教學在幫助 	<div>✓</div>	<div>✓</div>	<div>✓</div>
	<ul style="list-style-type: none"> 提升教師學與教水平 <ol style="list-style-type: none"> 於校內舉辦有關學與教及利用資訊科技促進教學的工作坊，增強老師的教學效能。 舉辦有關 LPF 的工作坊，增強老師對促進學習的評估的掌握。 	<ul style="list-style-type: none"> 70%參與教師認為工作坊有助提升教師教學技巧 70%參與教師認為工作坊有助提升對 LPF 及促進學習的評估的掌握 	<div>✓</div>	<div>✓</div>	<div>✓</div>

專業發展

關注事項	策 略	預期成果 / 目標	策略執行時間表		
	<ul style="list-style-type: none"> ● 強化中層管理的專業發展 <ol style="list-style-type: none"> 1. 向中層管理人員提供有關學校管理的工作坊，提升計劃、執行、評估幾方面的能力 2. 挑選適合的同事修讀學校中層人員管理及與負責範疇相關的課程，深化相關知識的掌握。 	<ul style="list-style-type: none"> ◆ 70%參與教師認為工作坊有助提升老師管理能力 ◆ 能建立中層教師進修建議表及進修排序，按需要挑選適合的同事修讀 	✓	✓	✓

【完】